

时光荏苒,转眼又到了大四同学毕业离校的时刻。

转辗于二、三教楼的草坪间,流连在苦读四年的教学楼中……梧桐树下、灌木丛边……时不时地能看到大四同学与母校依依惜别、与同学深情留影的身影。

大四,对于大多数人来说,是十数载寒窗后的小句点,同时也是踏入社会后人生的一个大开端。话别母校后,何去何从?首先,让我们从户口问题上开始谈起吧。

非上海生源的大部分同学,在兴冲冲地踏入上外校园之前都做了一件重要的事情——迁户口,从原籍把户口迁到我们的松江大学城派出所。

但是大家也知道,把户口迁到我们所属的大学所在地,并不代表自己的户口成了上海的

户口,毕业后绝大部分同学还是要返回原籍的。毕业的时候 势必会有这样的问题困扰着我们:留沪,还是不留?带着这样的问题,我们有针对性地采访了几位大四即将离校的同学,请他们来谈谈他们自己的想法吧!

#### 采访一:

Q1 毕业后打算留沪吗?  
——是的。留上海机会多 这里的人竞争意识强。而且这里的气候很适合我。

Q2 请问你递交留沪申请了吗?

——没有。

Q3 请问你知道申请户口留沪需要符合的条件吗?

——不是很清楚,户口问题没怎么关心的说。大概知道需要全国计算机二级或上海市计算机中级证书、英语六级证书、上海市优秀学生干部或

上海市优秀毕业生证书这三种证书。现在本科留沪可能性较小,不建议花时间准备。

#### 采访二:

Q1 请问你毕业后打算留沪吗?  
——不打算。上海是有机遇的地方,但不是唯一有机会的地方,所以没有必要留在这里的原因,年轻,哪里有机会就去哪里。

Q2 请问你知道申请留沪需要什么条件吗?  
——知道一些。学校有专门的文件,网上有专门的网站,如果了解还是比较方便的。只是没有这个想法,所以就没有关注。

Q3 你知道到哪里办理户口迁移吗?  
——户口迁移是可以迁回原籍的,也可以迁到工作单位。看情况,最后会有一个什么文件,拿着就可以签了。具体是什么忘记了,我是签到工作单位,所以不用自己迁。 文 / 鲍秋月

## 关于 2009 届毕业生户口迁移工作通知

为做好 2009 届毕业生离校工作,现将毕业生的户口迁移要点及时间节点公布如下,请各位同学根据自身情况办理户口迁移手续。

上海生源及不是校集体户口的毕业生不用办理户口迁移手续。

### 一、时间节点

1 请下列同学可以从 6 月初至离校之前可以办理户口迁移手续。

A 工作单位在外地的同学;(指工作地非上海,也非原籍)

B 没有申请户口留沪的同学;(指工作地在上海)

C 回原籍或暂不参加就业的同学(出国留学保留至 8 月底)。

A 类同学户口可以迁回原籍,也可以迁往工作单位(应事先与工作单位取得联系,户口是否可以迁入),B 和 C 类户口迁回原籍。

2 申请留沪指标的同学,7 月初可在网上查询审批情况。

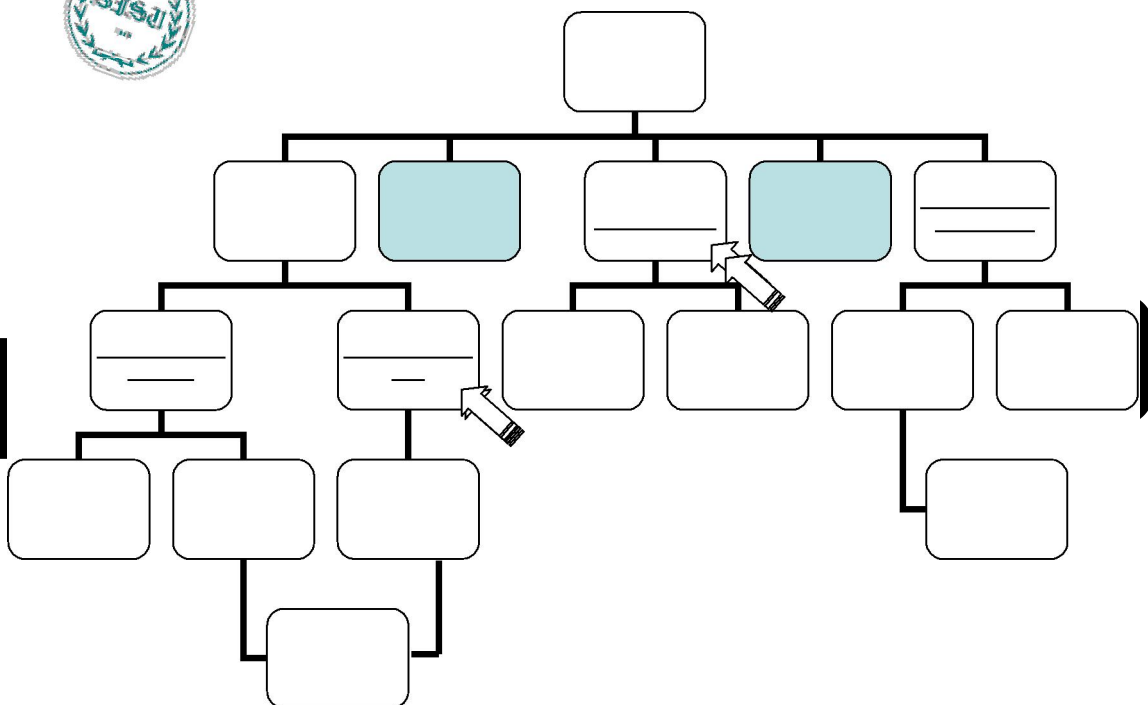
A 审批通过的同学,凭《进沪批复》于 7 月底之前将户口迁至本市延安西路 900 号或工作单位的集体户口。也可挂在上海亲戚家,但必须由挂靠的户主向所在地派出所提出书面申请。

B 没有审批通过的同学,在 7 月底之前将户口迁回原籍后方可办理《上海市居住证》。

3 准备出国留学的同学 因签证等事宜户口可保留至 8 月 31 日。在此期间,请抓紧办理签证等相关出国手续,及时将户口迁往原籍。

4 考入本市或外省市研究生的同学,请于 8 月底至 9 月初办理户口迁移手续(注:研究生报到前一个月内办理),户口迁往相关的高校派出所。

## 大四将离校 户口 怎么办?



直升或考入本市研究生的同学,户口不动。9 月初将自动迁至虹口,学生不必办理迁移手续。(9 月份报到时交录取通知单复印件至保卫处)

5 支援西部的同学户口予以保留,待回沪后再办理迁移手续。

### 二、工作程序

1 6 月 18 日之前,办理户口迁移,学生可持《离校单》和本人身份证到大学城派出所开具户口迁移证。(须提供完整的落户地点),

6 月 18 日之后,学生先到保卫处开具证明后,方可到大学城派出所办理户口迁移证。

2 迁至上海常住户口的,必须带好《进沪批复》原件和本人身份证。

3 迁至其他高校集体户口的,必须带好《研究生录取通知书》原件和本人身份证。

4.《户口迁移证》有效期为一个月,迁出后请及时办理落户手续。

5.《户口迁移证》请务必妥善保管,补办手续繁琐,时间较长。

### 三、工作时间

松江大学城派出所

(电话:57823618--73956)

周一至周六上午 8:30 至下午 4:30

上外保卫处:(电话:67701017)

上海外国语大学保卫处

2009-5-25